



Municipalité
Saint-Gabriel-de-Rimouski

POLITIQUE FAMILIALE

Municipalité Amie des Aînés Saint-Gabriel-de-Rimouski



Des familles en santé,
c'est ici qu'on en trouve !

Marie-Noëlle Proulx



Municipalité
Saint-Gabriel-de-Rimouski

248, rue Principale
Saint-Gabriel-de-Rimouski
G0K1M0
Téléphone: 418 798-4938
Télécopieur: 418 798-4108
Courriel: stgabriel@mitis.qc.ca

Graphisme et illustrations réalisés par



Amandine Wartak

www.laissez-parler.com

Photos: Clément Claveau et Meggie Parent
Imprimé par TC Imprimeries Transcontinental

©2013



Table des matières

Mot du député.....	2
Mot du maire.....	3
Mot de la conseillère responsable des questions familiales.....	4
Notre mission.....	5
Le comité famille.....	6
Saint-Gabriel-de-Rimouski aujourd’hui.....	7
Notre définition de la famille.....	9
Nos valeurs.....	10
Nos objectifs visés par la politique.....	11
Nos champs d’intervention	
🌀 Services et infrastructures de proximité.....	12
🌀 Sécurité du milieu de vie.....	12
🌀 Loisirs, sports, culture et vie communautaire.....	12
🌀 Information et communications.....	13
🌀 Environnement.....	13
Plan d’action.....	14
Conclusion.....	20

Remerciements et références

Dans ce document, le genre masculin est utilisé comme générique, dans le seul but de ne pas alourdir le texte.





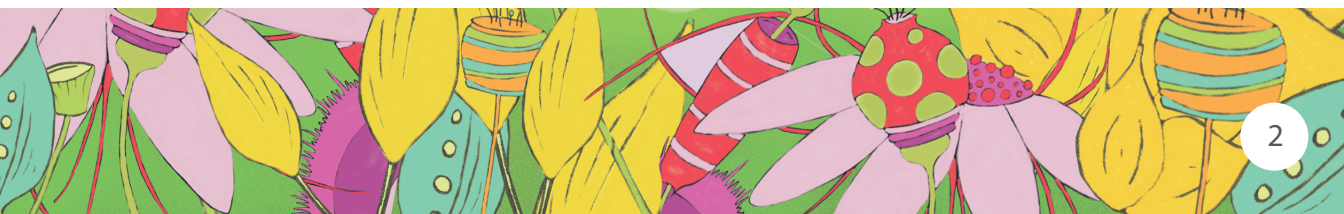
C'est avec plaisir que je souligne aujourd'hui l'implantation de la politique familiale municipale de Saint-Gabriel-de-Rimouski. Je tiens à féliciter le conseil municipal et tous ses partenaires pour cette initiative qui favorisera le développement de la communauté en fonction des intérêts et des priorités des familles de la municipalité.

Par l'élaboration et l'instauration de cette politique familiale, la municipalité de Saint-Gabriel-de-Rimouski démontre son engagement de toujours mieux servir les familles en considérant leurs aspirations et leurs besoins dans le cadre du développement municipal. Dans le contexte actuel et considérant les défis auxquels font face nos municipalités rurales, de telles initiatives contribuent fortement à accentuer la cohésion et le partage de valeurs communes afin d'améliorer notre milieu de vie.

En terminant, je désire souligner particulièrement le travail des membres du comité famille sans qui la réalisation de cette politique n'aurait été rendue possible.

Le ministre délégué au Tourisme,
ministre responsable de la région
du Bas-Saint-Laurent
et député de Matane-Matapédia

Pascal Béreké





C'est avec beaucoup de fierté que je me joins au conseil municipal pour vous présenter notre première Politique familiale. La famille est le cœur de notre communauté; elle en assure la vitalité et l'avenir. Les balises définies nous assureront la mise en place de conditions favorables au bien-être et au maintien des familles, incluant les aînés, et encourageront la venue de nouvelles familles.

J'aimerais par ailleurs profiter de l'occasion pour remercier les membres du comité famille pour leur implication et leur professionnalisme dans ce projet.

Au-delà des valeurs, des objectifs et des actions que nous retrouvons dans cette politique, j'invite le milieu à se mobiliser et à partager ses compétences. Ainsi, nous pourrons assurer le développement d'un milieu de vie propice à l'épanouissement de l'ensemble des familles gabiéloises.

Georges Deschênes,
Maire de Saint-Gabriel-de-Rimouski

A handwritten signature in black ink that reads "Georges Deschênes". The signature is written in a cursive, flowing style.



C'est avec un grand sentiment de fierté et de respect envers vous tous que nous vous présentons la Politique familiale ainsi que la démarche Municipalité amie des aînés.

Outils de référence évolutifs construits à la lumière des besoins exprimés par les familles gabriéloises, elles guideront dorénavant les actions et décisions des élus.

Penser et agir famille, c'est demeurer à l'écoute afin de réorienter nos priorités, d'adapter certains services et règlements, le tout dans le but de créer un climat propice au soutien des familles.

C'est aussi assurer à nos aînés un cadre de vie agréable et sécuritaire parmi les leurs.

Maintenant, tous ensemble, faisons en sorte que cette politique soit un élément de mobilisation au coeur de notre implication et qu'elle devienne l'expression de notre profond sentiment d'appartenance envers ce milieu.

L'occasion nous est donnée: saisissons-la avec assurance et détermination.

En terminant, je tiens à remercier toutes les personnes qui ont participé au sondage et, ce faisant, ont contribué à faire de notre municipalité un endroit où il fait bon vivre en famille.

Manon Blanchette,
Responsable des questions familiales

Notre mission

Une politique familiale constitue un outil indispensable dans le développement d'une municipalité qui souhaite placer la famille au cœur de ses préoccupations. Elle sert de guide dans la prise de décisions du conseil municipal, tout en assurant une cohérence et une permanence dans les orientations de la municipalité.

La municipalité de Saint-Gabriel-de-Rimouski désire, par l'adoption de sa Politique familiale et par la réalisation de son plan d'action, observer des retombées telles que:

- ☞ le maintien, l'augmentation et l'accessibilité des services;
- ☞ l'intégration de nouvelles familles sur le territoire et le maintien de celles qui y sont déjà établies;
- ☞ l'augmentation du sentiment d'appartenance;
- ☞ l'accroissement de la qualité de vie;
- ☞ la consolidation des liens intergénérationnels et de la solidarité familiale;
- ☞ la consolidation du sentiment de sécurité de ses citoyens;
- ☞ la rétention des jeunes et des aînés.



Le comité famille

Le comité famille est au centre du processus d'élaboration de la Politique familiale et de la démarche Municipalité amie des aînés depuis le début, soit février 2012. Le souci premier des membres était d'élaborer une politique familiale et un plan d'action à l'image des familles d'ici. Grâce à la collaboration des citoyens lors de la consultation, nous pouvons dire avec fierté que le défi a été relevé!

Membres du comité

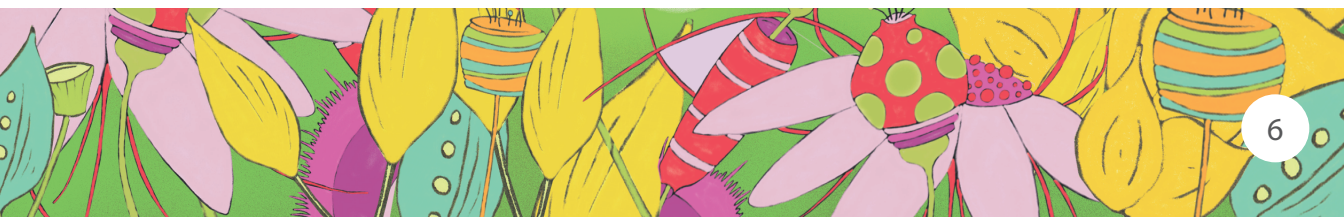
- ☞ Mme Manon Blanchette, conseillère municipale
- ☞ M. Clément Claveau, citoyen
- ☞ Mme Julie Gagnon, citoyenne
- ☞ Mme Réjeanne Marchand, comité de développement
- ☞ M. Alain Marcoux, comité de développement
- ☞ Mme Julie Ouellet, coordonnatrice de l'Unité Domrémy de Saint-Gabriel
- ☞ Mme Chantale Proulx, conseillère municipale

Personnes- ressources

- ☞ Mme Diane Collin, conseillère en promotion santé - CSSS de la Mitis
- ☞ Mme Marie-Ange Croft, correctrice
- ☞ M. Régnald Boucher, formateur au Carrefour action municipale et famille

Chargée de projet

- ☞ Mme Sabrina Ouellet



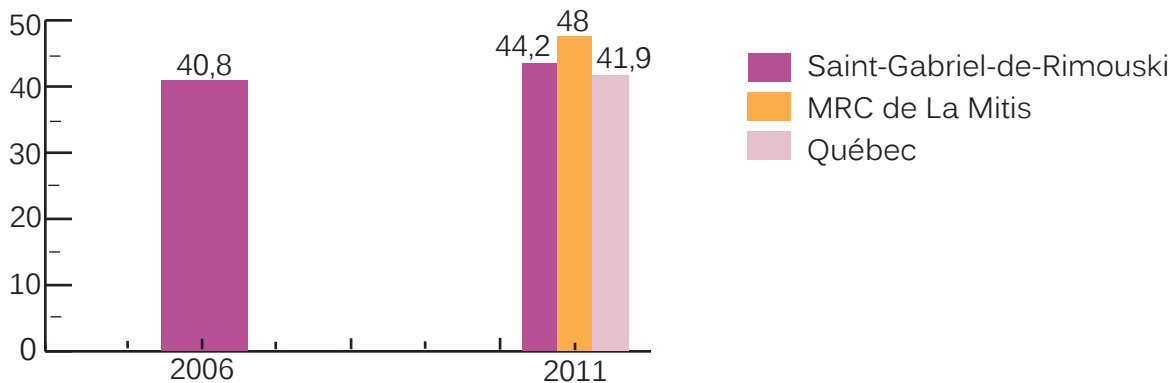
Saint-Gabriel-de-Rimouski aujourd'hui

L'étude des données statistiques démontre certaines réalités qui caractérisent les familles et les aînés de Saint-Gabriel-de-Rimouski et permet de dresser un portrait de leur réalité.

Comme plusieurs municipalités du Québec, Saint-Gabriel-de-Rimouski a connu un déclin démographique, et a vu sa population diminuer de 3,9 % entre 2006 et 2011. La municipalité compte actuellement 1 180 habitants.

On constate un vieillissement indéniable de la population. Il faut donc adapter notre milieu.

Âge moyen de la population



Source: Statistiques Canada, recensement de la population de 2011.

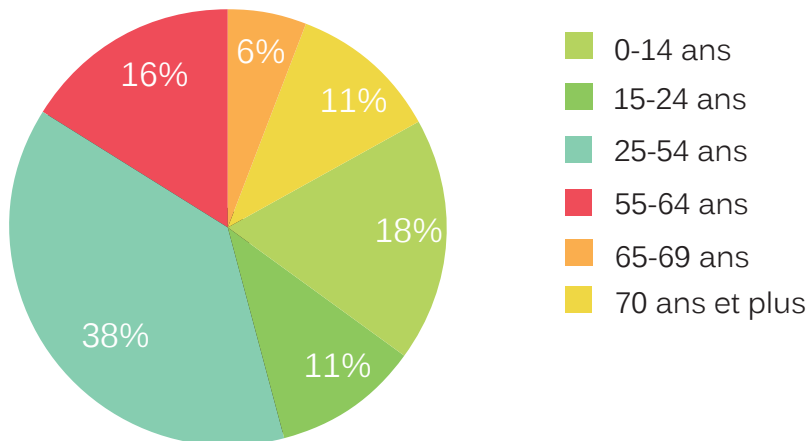
Faits saillants

La proportion des personnes de moins de 15 ans a diminué de 1,7 % pour la période 2006-2011.

La proportion des personnes de plus de 65 ans a augmenté de 1,8 % pour la même période.

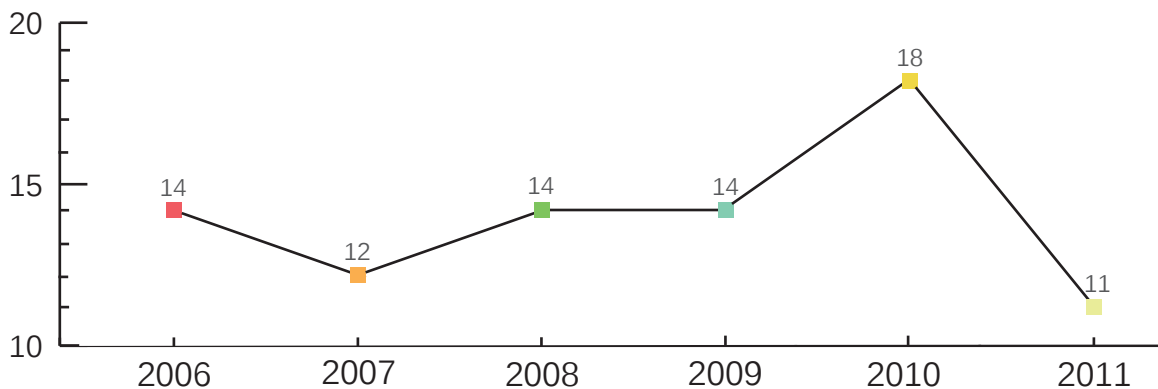


Groupes d'âges de la population en 2011



Source: Statistiques Canada, recensement de la population de 2011.

Nombre de naissances de 2006-2011



Source: Institut de la statistique du Québec, recensement de 2006 à 2011.

Le nombre de naissances et l'analyse des statistiques démographiques nous permet de constater que nous avons un des plus hauts taux de natalité dans la MRC de La Mitis.

Notre définition de la famille



La famille est tissée de liens variés et multiples entre les générations, sans sur les plans biologique que social.

Elle privilégie le sentiment d'appartenance et le développement global de tout Gabriélois.



L'individu dans notre municipalité, du nouveau-né à l'aîné, est partie prenante de cette famille qui est l'essence même de notre communauté, et doit être protégé, valorisé et au centre de nos priorités.



Dessins des élèves de l'école Marie-Élisabeth



Nos valeurs

L'accueil

La municipalité de Saint-Gabriel-de-Rimouski:

- ☞ S'engage à faciliter l'intégration des nouvelles familles qui viennent s'établir. Elle souhaite rester à l'écoute des besoins de ses citoyens afin de créer un milieu de vie stimulant, ouvert et favorable à l'épanouissement.

L'entraide et la solidarité

La municipalité de Saint-Gabriel-de-Rimouski:

- ☞ Souhaite maintenir un milieu de vie qui valorise la générosité, l'écoute, l'entraide et le soutien de ses familles, de ses aînés et de ses partenaires.

Le respect

La municipalité de Saint-Gabriel-de-Rimouski:

- ☞ Souhaite que toutes ses actions et ses décisions se fassent dans l'intérêt de ses familles et de leur environnement. Elle prône ainsi le respect des idées, des personnes, des biens et des différences.

L'appartenance

La municipalité de Saint-Gabriel-de-Rimouski:

- ☞ Souhaite créer un milieu de vie sain et sécuritaire, qui nous ferait dire avec fierté que *c'est chez nous*, et qui favoriserait l'engagement citoyen.





Nos objectifs visés par la politique

- ☞ Servir de mobilisateur et de déclencheur pour une réflexion de qualité de vie dans la municipalité;
- ☞ Fournir à l'administration municipale un cadre de référence et d'intervention pour harmoniser les actions actuelles et futures en lien avec la famille;
- ☞ Créer un milieu de vie favorable à l'épanouissement des familles, un cadre qui répond à leurs besoins et à leurs valeurs;
- ☞ Favoriser l'établissement de nouvelles familles et leur intégration dans la communauté;
- ☞ Reconnaître les besoins propres aux aînés et ainsi adapter les interventions face au vieillissement de la population.

La municipalité de Saint-Gabriel-de-Rimouski a le désir que les aînés puissent vieillir activement dans leur communauté. Cela consiste à leur participation constante à la vie sociale, économique, culturelle, intellectuelle et civique de manière à ce qu'ils puissent continuer de s'épanouir comme individus.



Nos champs d'intervention

Services et infrastructures de proximité

- Les interventions de la municipalité dans ce champ façonnent le milieu de vie des familles et peuvent avoir des conséquences importantes sur leur qualité de vie.

La municipalité de Saint-Gabriel-de-Rimouski a la préoccupation d'offrir à ses citoyens un milieu favorable au maintien et à l'amélioration des services et infrastructures de proximité.

Sécurité du milieu de vie

- Tout le monde voudrait trouver l'endroit idéal pour fonder une famille, un endroit où l'on se sent *chez nous*, en sécurité, et l'esprit tranquille. La municipalité entend prendre les mesures nécessaires pour que les gens développent un sentiment de confiance et d'appartenance à Saint-Gabriel-de-Rimouski.

Loisirs, sports, culture et vie communautaire

- Les sports, les loisirs, la culture et la vie communautaire sont des éléments importants, puisqu'ils contribuent inévitablement au dynamisme de la municipalité.

Lorsque ce champ d'intervention répond aux besoins et aux attentes des citoyens, cela permet de créer un milieu de vie où il fait bon vivre.





Information et communications

- ☞ L'information et les communications sont primordiales, puisqu'elles jouent un rôle majeur sur la vitalité du milieu de vie. La municipalité se doit donc de trouver les moyens les plus efficaces pour rejoindre ses citoyens.

Environnement

- ☞ La municipalité contribue à protéger ou à restaurer la qualité du milieu de vie. Grâce à un environnement sain, on favorise la création d'un milieu propice aux relations entre les citoyens. Nous devons travailler ensemble pour assurer la qualité de l'environnement.



Plan d'action

Services et infrastructures de proximité

Objectif 1 - Inciter de nouvelles familles à s'établir dans la municipalité.

Actions	Échéancier			F	A	I	Partenaires
	2014	2015	2016				
Mettre en place de nouveaux programmes pour l'accès à la propriété.			★	★	★		Municipalité Comité de développement
Faire connaître les programmes de rénovations mis en place par les gouvernements.	★			★	★		Municipalité
Se doter d'un règlement municipal favorisant les maisons intergénérationnelles.		★				★	Municipalité
Se faire connaître à travers les médias sociaux et le site internet de la municipalité.		★		★	★		Municipalité

Objectif 2 - Faciliter l'intégration des nouvelles familles dans le milieu.

Actions	Échéancier			F	A	I	Partenaires
	2014	2015	2016				
Donner un panier de bienvenue à tous les nouveaux arrivants.		★		★	★		Municipalité Comité de développement

Organiser une fête familiale intergénérationnelle.		★				★	Municipalité Organismes du milieu
Faire la promotion des organismes du milieu pour stimuler la participation citoyenne.		★		★	★		Municipalité

Objectif 3 - Favoriser l'implantation de services de santé dans le milieu.

Actions	Échéancier						Partenaires
	2014	2015	2016	F	A	I	
Former un comité qui sera mandaté pour analyser la possibilité d'implanter des services de santé dans le milieu		★		★	★		Comité de développement Organismes du milieu

Sécurité du milieu de vie

Objectif 1 - Accroître l'éclairage sur la rue Principale et les endroits publics.

Actions	Échéancier						Partenaires
	2014	2015	2016	F	A	I	
Remplacer les lumières défectueuses par des lumières plus directionnelles et plus sécuritaires.	★			★	★		Municipalité

Objectif 2 - Améliorer la sécurité des piétons.

Actions	Échéancier			F	A	I	Partenaires
	2014	2015	2016				
Installer des traverses piétonnières sur la rue Principale en face de la rue Leblanc et de la rue Plourde.		★		★	★		Municipalité Ministère des Transports
Aménager la rue Principale en face de la cour d'église de façon plus sécuritaire.			★	★	★		Ministère des Transports Organismes du milieu
Déneiger les rues municipales autour de l'école en dehors des heures de déplacement des élèves.	★			★			Municipalité
Modifier l'accotement de la rue Principale et assurer son entretien en hiver.		★		★	★		Municipalité Ministère des Transports
Faire une demande au Ministère des Transports pour l'installation de panneaux clignotants «50 km/h» à l'entrée et à la sortie du village.			★	★	★		Municipalité Comité de développement

Objectif 3 - Miser sur la prévention et la sensibilisation en matière de sécurité.

Actions	Échéancier						Partenaires
	2014	2015	2016	F	A	I	
Produire une chronique info pompier bisannuelle dans le Brin de nouvelles pour la prévention des incendies.			★	★	★		Municipalité Service de prévention de la MRC

Loisirs, sports, culture et vie communautaire

Objectif 1 - Augmenter l'offre d'activités de loisirs, de sports et de culture.

Actions	Échéancier						Partenaires
	2014	2015	2016	F	A	I	
Augmenter les activités culturelles.		★		★	★		Municipalité
Organiser des activités pour tous les groupes d'âge au centre polyvalent.	★			★	★	★	Municipalité Organismes du milieu
Mandater un organisme pour la mise en place d'une cuisine collective.		★		★	★	★	Municipalité Comité de développement

Objectif 2 - Améliorer les aires communes.

Actions	Échéancier						Partenaires
	2014	2015	2016	F	A	I	
Aménager de nouvelles infrastructures au parc Le soleil levant.			★	★	★		Municipalité Organismes du milieu
Aménager un sentier pédestre derrière le Centre Polyvalent.		★		★	★		Municipalité Organismes du milieu
Poursuivre les démarches pour la construction de la patinoire couverte.	★			★	★		Municipalité Organismes du milieu
Aménager un terrain multifonctionnel pour la pratique du sport.			★	★	★		Municipalité Commission scolaire

Information et communications

Objectif 1 - Faciliter l'accès à l'information pour tous.

Actions	Échéancier						Partenaires
	2014	2015	2016	F	A	I	
Bonifier le site internet de la municipalité et le mettre à jour régulièrement.		★		★	★		Municipalité
Doter la municipalité d'un tableau d'affichage électronique.			★	★	★		Municipalité

Objectif 2 - Assurer le suivi des plans d'actions familles et aînés.

Actions	Échéancier			F	A	I	Partenaires
	2014	2015	2016				
Mandater un comité de suivi des plans d'actions familles et aînés.	★			★	★		Conseil municipal
Mandater un élu municipal responsable des dossiers familles et aînés.	★			★	★		Conseil municipal
Engager une personne-ressource pour assurer le suivi des plans d'actions familles et aînés.	★			★	★		Conseil municipal

Environnement

Objectif 1 - Encourager les initiatives visant un environnement sain et vert.


Actions	Échéancier			F	A	I	Partenaires
	2014	2015	2016				
Organiser une campagne de sensibilisation pour la plantation d'arbres.	★			★	★		Municipalité Organismes du milieu
Augmenter la cueillette de gros rebus à deux fois par année.	★			★	★		Municipalité
Organiser la distribution de composteurs à prix modique aux citoyens.	★			★	★		Municipalité
Installer des poubelles dans les endroits publics et la rue Principale.	★			★	★		Municipalité Comité de développement



CONCLUSION

Une politique familiale, c'est comme une graine que l'on s'apprête à mettre en terre pour qu'elle devienne un grand arbre. Pourtant, une fois cette étape franchie, bien des choses restent à faire et les défis ne manquent pas. De là l'importance d'avoir toute une équipe prête à se mobiliser pour que de cette initiative découle des actions concrètes.

Plusieurs personnes motivées et préoccupées par l'avenir de notre collectivité se sont réunies pour doter Saint-Gabriel-de-Rimouski d'une politique familiale reflétant le plus possible les besoins exprimés par la population. Après plusieurs mois de travail, cette politique vient de voir le jour et nous sommes extrêmement fiers de vous présenter le résultat de nos efforts. Cependant, ce n'est pas le moment de baisser les bras. En fait, le travail ne fait que commencer!



Quant au plan d'action, qui fait partie intégrante de cette politique familiale, il comporte les ingrédients nécessaires pour faire grandir notre arbre. Il reflète toutes les actions que nous souhaitons voir se réaliser au cours des prochaines années. Pour y arriver, cela nécessitera l'implication et l'engagement de tous! À nous de la faire évoluer et grandir. Que celle-ci constitue un gage de fierté pour notre municipalité !

Le comité famille

Remerciements

Nous tenons à remercier très sincèrement tous les citoyens qui ont généreusement accepté de participer à la consultation et qui nous ont ainsi permis de bien cerner les besoins de la population. Merci au Ministère de la Famille et des Aînés pour l'aide financière accordée. Merci à tous ceux et celles qui ont contribué, de quelque façon que ce soit, à enrichir la démarche et la réalisation de ce projet. Nous souhaitons souligner la participation des élèves de l'école Marie-Élisabeth au concours de dessins, ainsi que la créativité de Marie-Noëlle Proulx de la Maison des jeunes Gaëlle Toanen, à qui l'on doit notre slogan. Sans vous tous, cette politique n'aurait pu voir le jour.

Références

Carrefour action municipale et famille, Guide d'information sur la politique familiale, 2009.

Statistiques Canada, Profil des communautés, Recensement de 2006 et 2011.

Institut de la statistique du Québec, Recensement de 2006 à 2011.

Graphisme et illustrations réalisés par

